



# Hatěná stezka ze 13. století

Text: Ivan Bartoš / foto: Jan Moravec

*Taky máte pocit, že v Česku máme za každým bukem interpretační panel nebo hned celou naučnou stezku? A navíc, že nejméně každá druhá z nich je tak nenápaditá svým obsahem i formou, že není žádný div, že se u ní nikdo z kolemjdoucích nezastaví? Základní organizace Českého svazu ochránců přírody ve Studénce má s interpretací přírodního dědictví Poodří nemalé zkušenosti. Právě proto jsme se zaměřili na naprosto opomíjenou skupinu – místní lidi. Na rozdíl od návštěvníků totiž mohou pro přírodu skutečně něco prospěšného udělat. K hrdosti na místní dědictví může motivovat například silný příběh.*

**N**edaleko obce Petřvaldíku odkryla v roce 1997 povodeň v zákrutu Odry řadu souběžně uložených mohutných klád. Klády leží v úrovni běžné hladiny vody, zhruba pod dvěma metry hlíny. Jako první si jich všimli členové a příznivci ČSOP Studénka, kteří uklízeli odpady naplavené v korytě.

Původní názor na zajímavé uskupení kmenů byl ovlivněn povodňovými událostmi i vodáckými zkušenostmi z divočících řek – většina se přikláněla k tomu, že kmeny uskládala voda při nějaké katastrofální

povodni. Později se začaly objevovat i názory opačné – že tam klády byly uloženy záměrně. To se nakonec potvrdilo, když se při nízkém stavu vody podařilo objevit konstrukční prvek – podélně uložené břevno, které mělo zřejmě udržet jednotlivé klády ve stejné výši.

Shodou okolností se tehdy o záhadných kládách v Odře doslechl Tomáš Kolář z Mendelovy univerzity v Brně, který pátral po subfosilních kmenech vhodných pro dendrochronologickou analýzu. Analýza odebraných vzorků přinesla překvapující

▲  
Řeka odkryla malý kousek historie své nivy

zjištění: ve většině se jedná o kmeny jedlí, které zde rostly během 11. a 12. století.

Při podrobnějším průzkumu, kterého se zúčastnili i archeologové Národního památkového úřadu, byla potvrzena existence konstrukčního prvku a odebrány vzorky pro pylovou analýzu. Mezery mezi kmeny navíc působily jako lapač drobného materiálu, který spadl nebo byl naplaven na hať. Dalším zaplavením vodou a bahnem se tak zachovaly ve velmi dobrém stavu nejen kmeny, ale i organická výplň mezer mezi nimi. V ní se daly dobře identifikovat šupiny i větve jedlových šišek, habrové oříšky a překvapivě velké množství oříšků lískových.

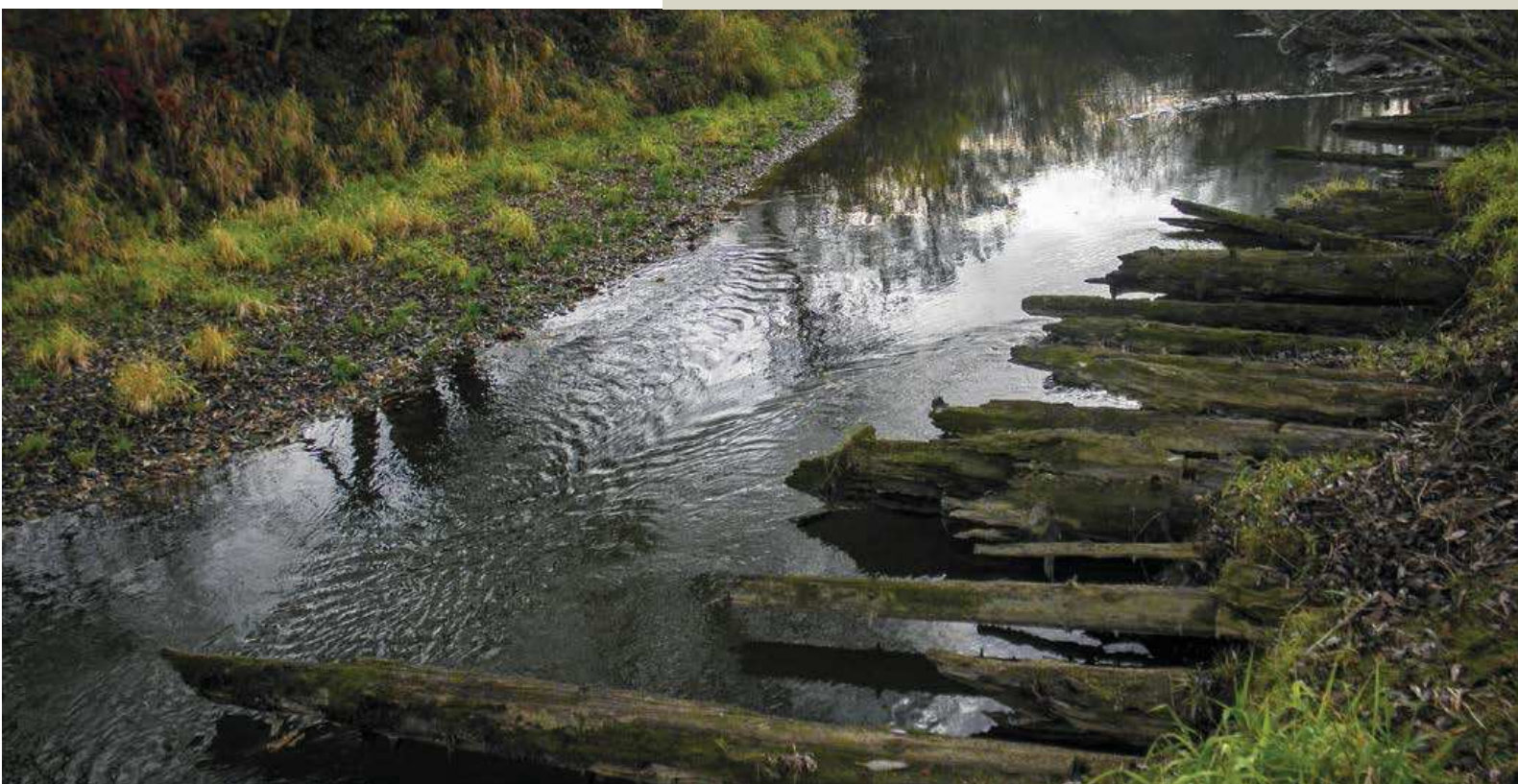
**A**čkoli stavitelé použili to, co bylo evidentně po ruce, nešlo o nahodilý výběr, jedle byly vybrány nejspíše záměrně, zřejmě pro délku kmenů odpovídající šíři stezky i dlouhou životnost ve vodním prostředí. Navíc v oné době v nivě Odry zřejmě nic lepšího nebylo.

Abychom lépe pochopili význam nálezu, který v evropském prostoru



▲ Nízký stav vody odkryl stezku i s konstrukčním prvkem

▼ Nejlépe zachovaný úsek





- ▲ Žádný beton, jen klády zakopané v zemi
- ▼ Instalace panelu, 15 minut před slavnostním otevřením



▲ Titulní kresba na panelu nás vrací do 13. století



nemá obdobu, je vhodné si ho dát do historického kontextu.

Nález celkem dobře zapadá do skutečných historických událostí.

Ve 13. století dochází z k rozsáhlému dosídlování (feudální kolonizaci) území na severu Moravy, vylidněného po nájzdu Mongolů roku 1241 (zarůstání opuštěných polností a pastvin by mohlo dokumentovat to překvapivé množství lískových oříšků ve výplních mezi kládami).

Noví osadníci přinesli nové uspořádání venkovských sídel (lánové vsi namísto původních okrouhlic) i četná vylepšení v hospodaření samotném, která umožňovala obdělávání větších výměř půdy. Kolonisté se usazovali i ve městech a přílivem nových technologií se zasloužili o rozvoj řemesel i obchodu.

To se nepochybně neobešlo bez obnovy a údržby zemských stezek.

Klučení lesů a zakládání nových polí v oblasti Podbeskydí a Oderských vrchů vedlo k erozi a povodním, které zanesly nivu hlínou, včetně hatěné zemské stezky.

Záhadou zůstává, proč se zrovna u Petřvaldíku musel držet směr cesty i za cenu nákladných oprav a při podmáčení cesty se prostě nejelo jinudy, jak bylo tehdy zvykem?

Odpověď si lze jen domýšlet: Cesta měla zřejmě značný význam, nejspíš šlo o tzv. zemskou stezku v historicky mnohem starší trase tzv. Jantarové stezky, která spojovala sever a jih Evropy. Stezka vedla tehdy pohodlně prostupnou šterkovitou nivou Odry. Trasa se asi nemohla měnit z důvodu směřování k nějakému blízkému cíli, který dnes neznáme. Mohl to být osvědčený a bezpečný brod, využívající šterkové lavice, které jsou na místě dodnes k vidění i v současném korytě.

Výsledky zkoumání torza hatěné stezky jsou důležitým milníkem v poznávání historie nivy Odry. Na jedné straně ukazují na to, že doba, kdy v nivě vládla divočina, není vzdálená více než několik století. Na straně druhé ty dva metry hlíny, pod kterými je původní reliéf nivy pohřben, ukazují, že tu původní divočinu v Poodří již vzkřísit nepůjde. Postaral se o to sedlák, který si nechal odnést tu nejlepší půdu ze svých polí, zřejmě hned v několika periodách silnějších srážek. Změnil tím vodní režim v nivě, Odra se zabydlela v hlavním korytě a počala meandrovat tím více, čím hlubším se koryto stávalo. Sedlák se pak vydal do nivy za svou ztracenou půdou, kácel lesy, budoval rybníky, na loukách sklízel seno a pásal dobytek. Staletí péče místních hospodářů pak proměnily nivu Odry v harmonickou krajinu, která spolu se svým bezprostředním okolím skýtá obživu i domov nejen lidem, ale i četným druhům rostlin a živočichů.

**T**enhle příběh bylo možné interpretovat na místě samém – blízko nálezů je na místě bývalého brodu most přes Odru, hojně využívaný místními lidmi i příležitostnými návštěvníky. Zbývalo jen napsat zajímavý text, najít výborného grafika a vymyslet nosič, který bude korespondovat s tématem a přitáhne svým designem.

Jak se povedlo, posuďte na místě.



Dík patří všem, kteří zapomenutý příběh hatěné stezky pomohli svým výzkumem znovu napsat, výborné grafice Ivaně Kolářové i těm, kteří přiložili ruku k dílu při realizaci. No sič byl vyroben z místního materiálu – řady silných kmenů, zakopaných hluboko do půdy oderské nivy.

A protože jsme se rozhodli, že každá naše interpretace bude přínosná na místě samém, vysadíme spolu s místními podél cesty k mostu dubovou alej.

Projekt byl financován z prostředků společnosti NET4GAS, generálního partnera programu Blíž přírodě. ■

*Zástupci ČSOP a NET4GAS vysazují první z 30 dubů nového stromořadí*

## SPOLEČNOST NET4GAS

je spolehlivým a bezpečným provozovatelem přepravní soustavy pro zemní plyn v České republice a rozvíjí odpovědnou politiku ochrany životního prostředí s ohledem na současné a budoucí generace. Od toho se odvíjí nejen její odpovědné podnikání, ale také dlouhodobá strategie firemní filantropie realizovaná v rámci programu NET4GAS Blíž přírodě. Je dlouholetým generálním partnerem Českého svazu ochránců přírody, se kterým se podílí na zpřístupnění přírodně cenných lokalit veřejnosti, a také celostátních přírodovědných soutěží Zlatý list a Ekologická olympiáda, které pořádá Sdružení mladých ochránců přírody ČSOP. Více informací o programu a zpřístupněných lokalitách najdete na [www.blizpriode.cz](http://www.blizpriode.cz).